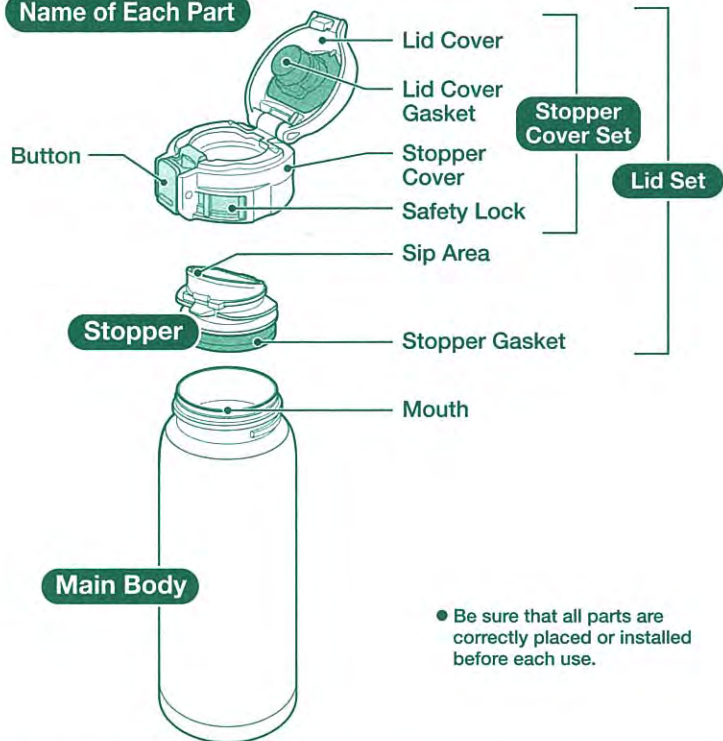


## Name of Each Part



• The illustrations used in this instruction manual may differ from the actual product you have purchased.

Please read these instructions before use, and keep for future reference.

— 1 —

## How to Use:

- Follow the instructions for care and wash the Lid Set, the inside and outside of the Main Body thoroughly before use.
- When you first use the product, there may be a plastic smell. However, this will become less noticeable with use.

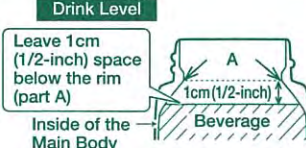
## 1 Remove the Lid Set from the Main Body.

Remove the Lid Set from the Main Body by turning it counterclockwise as illustrated.



## 2 Fill the Main Body with beverage.

For better heat retention, preheat or precool the Main Body with hot water (cold water) for about one minute, and then fill it with your beverage.

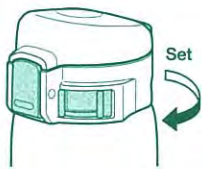


## 3 Set the Lid Set securely.

Close the Lid Cover, lock the Safety Lock\* then turn the Lid Set clockwise as illustrated to set.

\* See illustration 4 below.

- Confirm that the Gaskets are correctly attached before using. (If not correctly attached, the beverage may leak.)
- Firmly close the Lid Set with the Main Body in an upright position.
- Attach the Lid Set properly and turn the Mug upside down to make sure contents do not leak.



## 4 Unlock the Safety Lock.

Slide the Safety Lock to the right (→) to unlock.



— 5 —

## Important Safeguards

- Please follow these instructions to prevent scalding, deterioration and discoloration of beverages, as well as malfunction and staining of the Mug.

Do not allow infants or small children to use this product. Keep out of the reach of infants and small children. Mishandling may cause injury or scalding.

Always make sure that the Gaskets are attached during use. Contents may leak and cause scalding or stains.

Do not attach parts other than those specifically designed for this product. Doing so may cause leaks or breakage.

Do not use if the Mug loses its heat retention properties. The outside of the Mug may become very hot if hot beverages are poured inside.

Do not use if water enters the interior of the Vacuum Layer. In this case, the heat-retaining performance may deteriorate, resulting in a risk of burns. In addition, if the internal water seeps out, drinking it may cause illness.



Be sure to set the Lid Set and close the Lid Cover securely after use. Contents may leak and cause scalding or stains.

Leave 1cm (1/2-inch) room on top when filling the Main Body. Contents may overflow when placing the Lid Set.



When containing hot beverages:

- Drink slowly without tilting the Mug suddenly. There is a possibility that the beverage may spill and cause burns.
- Do not shake the Mug. Doing so may cause scalds or injury.
- Be careful not to scald yourself when drinking out of the Mug. Due to its vacuum insulation, the outside of the Mug will not become hot, while the beverages inside will remain very hot for many hours. Please drink with caution.
- The pressure inside the Mug may rise, making it difficult to remove the Lid Set. If that happens, open the Lid Cover once, and remove the Lid Set. Forcibly removing the Lid Set may make it fly off abruptly, causing injuries or burns.

Do not allow hot kettles to touch the Mouth of the Main Body. The Main Body may tip over, causing scalds.



— 2 —

Do not fill with beverages while the Lid Set is attached.

Doing so may cause beverages to overflow and may cause burning and scalding.

Do not place near heat sources such as gas stoves, ovens and heaters. Doing so may cause deformation or discoloration of the Mug.

Do not open the Lid Cover with the Mug close to your face or tilted toward you. Hot beverages may suddenly come out or spew out and may cause scalding.

Do not drink out of the Mug while driving.

Doing so may cause scalds or stain the interior of the car or clothes. Attempting to use while driving may also cause serious accidents.

When using a vehicle cup holder accessory:

- Always keep the Lid Cover securely closed when not drinking.
- Make sure the Mug fits into the holder securely before placing it in.
- Check that the strength of the cup holder is sufficient to hold the Mug before using.
- Do not use a hanging-type cup holder that attaches to the window or air vent. If the product falls or tips over, or the cup holder falls off or becomes damaged, this may cause burns, injuries, or accidents. In addition, the interior of the car or clothes may become stained.

• The Mug may not fit into some cup holders.

Do not hold the Mug by the Lid Set or the Lid Cover when carrying. The Mug may fall and cause injuries.

Do not disassemble the Main Body.

Do not heat in a microwave.

Doing so may cause sparks, deformation or discoloration of the Mug.

Do not place near open flames (from gas stoves, etc.), on top of electric heaters or IH hot plates, or other IH cooking devices.

Doing so may cause a fire or malfunction.

Do not fill the Mug with the following:

- Dry ice and carbonated drinks: Contents may spill out or the pressure may cause the Lid Set to burst, causing injuries.
- Liquids high in sodium such as soup and Kobu-cha: Although the liner is made of 18/8 stainless steel and is nonstick coated, salt may cause rust resulting in loss of thermal insulation.
- Dairy products and fruit juice: If left inside for a long period of time, contents may spoil and produce gas that may cause the Lid Set to burst, causing injuries.
- Fruit pulp and tea leaves: May become caught on the Stopper Gasket and cause contents to spoil.

Consume beverages within the same day.

Not doing so may cause spoiling. In addition, if left inside for a long period of time, spoiled beverages may produce gas, raising the pressure inside the Mug and causing the Lid Set to burst or beverages to spill, resulting in injuries and scalding.

This Mug is for storing and keeping beverages hot or cold. Please do not use for other than intended purposes.

— 3 —

## How to Disassemble the Lid Set: continued

## 3 Remove the Lid Cover Gasket.

Pinch the edge of the Lid Cover Gasket as illustrated and pull it toward you to remove.



## How to Assemble the Lid Set:

- Be sure to attach the Stopper Cover Set, Lid Cover Gasket, Stopper and Stopper Gasket correctly to prevent malfunction or leaking of beverages.

## 1 Attach the Lid Cover Gasket.

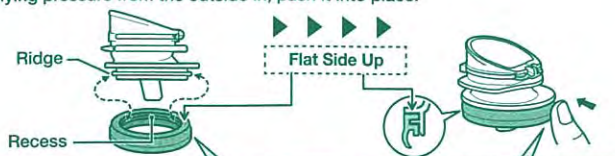
Align the Small Opening on the Lid Cover Gasket with the protrusion on the Lid Cover and press to attach.

- Be sure to set the Lid Cover Gasket before use.



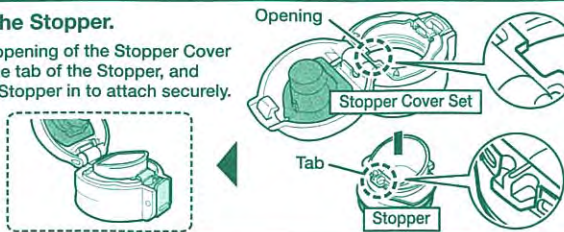
## 2 Attach the Stopper Gasket.

Line up the recess in the Stopper Gasket with the ridge on the Stopper, and, applying pressure from the outside in, push it into place.



## 3 Attach the Stopper.

Align the opening of the Stopper Cover Set and the tab of the Stopper, and press the Stopper in to attach securely.



— 7 —

## Warnings &amp; Cautions

Avoid dropping or hitting against hard surfaces.

Damage to the plastic or stainless steel surface of the Mug may reduce its ability to retain heat.

Clean the Main Body after every use.

Not cleaning thoroughly may cause the Main Body to rust, beverages to spoil, or cause pinholes.

Do not remove the sticker on the bottom of the Main Body.

Doing so may cause rust or holes.



When filling the Mug with sports drinks:

- In order to prevent rusting and/or pinholes, rinse the inside and outside of the Main Body and the Lid Set immediately after consumption.
- Clean the inside using a soft sponge to protect the nonstick coating from getting scratched.

Do not force large ice cubes in. Break them into smaller pieces instead.

Doing so may cause deformation or damage to the product.

Always clean the Stopper and Gaskets thoroughly after use.

Not doing so may cause decay, mold, odor or discoloration. It may also cause leaks.

If a cold beverage is put into the product under highly humid conditions, condensation may form on the Lid Set. Stand the product upright when placing it in bags.

Always disassemble the Lid Set when washing and wipe dry (see p.6-7).

Water may drip out if it is not dried well.

This product is designed to be drunk from directly. If it is used for pouring, the beverage may splash.

Do not leave a tea bag inside and set the Lid Set.

The tea bag may swell and cause leakage or cause drinks to spill out.

Store the Mug upright when carrying inside bags to prevent beverages from spilling.



Do not scratch or rub the design on the outside of the Main Body strongly using fingernails or hard objects.

This may cause the design to come off.

Hot tea may discolor if stored for a long period of time. We recommend the use of tea bags and brewing right before consumption.

The rattling noise that may be heard when the Main Body is shaken comes from the copper or aluminum foil in the vacuum insulation to increase heat (cold) retention and does not indicate a malfunction.

— 4 —

## How to Take Care of Your Mug:

- Clean the product after each use to prevent odors and mold, and to keep the product sanitary.
- Always disassemble the product before cleaning. (see p.6-7)

Exterior  
Lid Set

- Wash with warm water and mild dishwashing liquid using a soft sponge.
- Rinse, shake a few times and wipe dry.
- When washing the Lid Set, disassemble it first then wash and dry.
- Use a small brush sold in stores if necessary.

## Interior

- Wash with warm water and mild dishwashing liquid using a soft sponge with handle.
- Then rinse and wipe moisture out to dry.

## When Cleaning Your Product:

- Do not use a dishwasher or dish-dryer. Do not boil to sanitize.
- Do not clean using paint thinner, metal wire scrub brushes, scrubbing brushes that include abrasive cleaners, polishing powders, cleansers, melamine sponges, or any similar items.
- Do not use chlorine-based bleach. In addition, do not use any kind of bleach, even non-chlorine-based, to clean the outside of the Main Body. It may damage the paint, print, or stickers on the Main Body.
- Do not soak in water for an extended period of time.
- Wipe moisture off thoroughly to prevent water stains or rusting.
- If the product is not going to be used for an extended period, wash thoroughly with cold or lukewarm water and dry well. Store the product away from high temperatures and humidity. High temperatures and humidity may damage the product.

## To Remove Rust Spots and Water Stains:

You may find rust spots or water stains caused by impurities in the water. To remove these stains, fill the Main Body with hot water with 10% vinegar and let it stand for 30 minutes to an hour without attaching the Lid Set, then wash the interior thoroughly.

## To Remove Coffee and Tea Stains:

To remove coffee and tea stains from the interior and the Lid Set, we recommend using Zojirushi's cleaning detergent [SB-ZA01/SB-ZA01E]. Always remove the Lid Set when using [SB-ZA01/SB-ZA01E]. Contact Zojirushi Customer Service or your local dealer for further information.

## Replacing the Stopper and Gaskets:

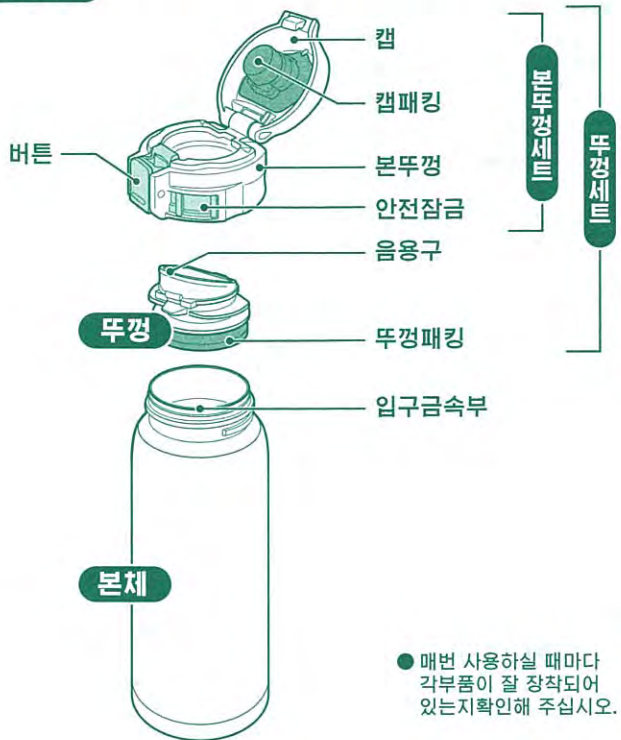
We take care in only using materials that are safe and hygienic for food contact. However, if plastic parts become damaged or its surface becomes rough, please replace them for optimum performance. The Stopper and other consumable parts may need to be replaced due to time and wear. Please check them about once a year. When replacing parts, please record the model number and part name beforehand. Then contact either the store where you purchased the product or Zojirushi Customer Service. Replacement parts may be available for an additional charge.

— 8 —



# 스테인리스 보온병 SM-SC/SM-SD/SM-SE 형 사용설명서

## 각부의 명칭



● 매번 사용하실 때마다 각부품이 잘 장착되어 있는지 확인해 주십시오.

● 구입하신 상품과 이 사용설명서에 기재되어 있는 일러스트에는 차이가 있을 수 있습니다.

사용하기 전에 반드시 읽어 보시고, 잘 보관해 두시기 바랍니다.

## 반드시 지켜 주십시오

● 본 제품을 사용하실 때는 화상이나 음료의 변질 및 변색, 제품의 고장이나 오염을 방지하기 위해 다음 사항을 반드시 준수하여 주십시오.

영유아는 사용하지 못하도록 한다. 또한 영유아의 손이 닿는 곳에는 두지 않는다  
화상 등 다칠 위험이 있습니다.

패킹류는 반드시 끼운 상태로 사용한다  
음료가 새어나와 화상을 입을 위험이 있습니다. 또한, 오염의 원인이 됩니다.

본 제품 전용 부품을 사용하는 부속하지 않는다  
음료가 새어나오거나 고장의 원인이 됩니다.

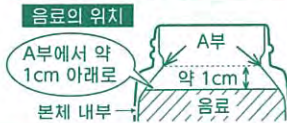
보온 성능이 저하된 제품은 사용하지 않는다  
뜨거운 음료를 넣으면 본체 외부가 뜨거워져서 화상을 입을 위험이 있습니다.

진공층 내부에 물이 들어갔을 경우에는 사용하지 않는다  
보온 성능 저하로 인해 화상을 입을 위험이 있습니다. 또한 내부의 물이 새어나오는 경우 마시면 몸의 상태가 나빠지는 원인이 됩니다.



뚜껑세트는 완전히 잠겨서 사용한다. 또한 사용 후에는 캡을 닫는다  
음료가 새어나와 화상을 입을 위험이 있습니다. 또한, 오염의 원인이 됩니다.

음료의 양은 그림의 위치까지 넣는다  
음료를 가득 넣고 뚜껑세트를 잠그면 음료가 넘치거나 나중에 새어나올 수 있습니다.



뜨거운 음료를 넣었을 경우

- 음료를 마실 경우에는 본체를 갑자기 기울이지 말고 천천히 마신다  
음료가 쏟아져 화상 등을 입을 위험이 있습니다.
- 본체를 흔들지 않는다 화상이나 다칠 위험이 있습니다.
- 마실 때 화상을 입을 위험이 있으므로 주의한다  
단열효과로 뜨거운 음료를 넣어도 본체의 외부는 뜨거워지지 않습니다.
- 본체 내의 압력이 올라가 뚜껑세트를 열 때 잘 열리지 않을 수 있습니다. 이러한 경우에는 캡을 한 번 연 후 뚜껑세트를 열어 주십시오.  
무리하게 뚜껑세트를 열 경우 뚜껑세트가 튀어나가 부상이나 화상을 입을 위험이 있습니다.

뜨거운 주전자 물을 부을 때 입구금속부에 대고 붓지 않는다

엎어져서 화상을 입을 위험이 있습니다. 또한 흠집이나 변형의 원인이 됩니다.



뚜껑세트를 끼운 상태에서 음료를 넣지 않는다  
음료가 넘쳐 화상을 입을 위험이 있습니다.

난로나 풍로 등 화기 옆에 두지 않는다  
변형이나 변색의 원인이 됩니다.

기울이거나 얼굴에 가까이 댄 상태에서 캡을 열지 않는다  
음료가 급격하게 뿔어져 나오거나 튀어서 화상을 입을 위험이 있습니다.

자동차 주행 중에는 마시지 않는다  
화상을 입거나 차내와 의복을 더럽히는 원인이 됩니다. 또한, 운전자의 경우 운전 시 주의가 산만해져 매우 위험합니다.

자동차 전용 캔 홀더를 사용할 경우는 다음 내용을 지켜주십시오.

- ① 음료를 마시지 않을 때는 캡을 완전히 잠근다
  - ② 본체가 캔 홀더에 안정적으로 고정되는지 확인한 후 사용한다
  - ③ 미리 캔 홀더의 고정 강도를 확인한 후 사용한다
  - ④ 시판용 캔 홀더는 바닥 거치형을 사용한다
- 제품이 넘어지거나 기울어졌을 경우, 또는 캔 홀더가 떨어지거나 파손되었을 경우 화상, 부상, 사고 등의 위험이 있습니다. 또한 차내와 의복 등을 더럽힐 수 있습니다.

● 일부 차종 또는 시판되는 캔 홀더의 종류에 따라 보온병의 크기와 맞지 않을 수도 있습니다.

뚜껑세트나 캡만을 잠은 상태로 운반하지 않는다  
떨어뜨리면 위험합니다.

개조나 분해/수리를 하지 않는다  
고장이나 사고의 원인이 됩니다.

전자레인지로 가열하지 않는다  
불꽃이 튀어 위험합니다. 또한 변형이나 변색의 원인이 됩니다.

불이 직접 닿거나(가스레인지 등) 전기히터, IH 조리기, IH 쿠킹 히터 등의 위에 올려지 않는다  
화재나 고장의 원인이 됩니다.

다음과 같은 것들은 절대로 넣지 않는다

- 드라이아이스, 탄산음료  
본체 내의 압력이 올라가 음료가 뿔어져 나오거나, 뚜껑세트가 파손되어 파편이 될 위험이 있습니다.
- 완장국이나 수프, 다시마 차 등 염분이 포함된 것  
본체 내부의 스테인리스는 불소수지로 코팅되어 있지만, 녹이 슬거나 보온·보냉력이 떨어질 우려가 있습니다.
- 우유, 유제품 음료, 과즙 등  
성분이 부패될 수 있습니다. 그대로 오랫동안 방치해 두면 부패되어 가스가 발생하고 본체 내의 압력이 올라가, 음료가 뿔어져 나오거나 뚜껑세트가 파손되어 파편이 될 수 있으므로 위험합니다.
- 과일, 녹차잎 등  
막히거나 새어나오는 등 고장의 원인이 됩니다.

음료는 그날 중으로 다 마신다

부패의 원인이 됩니다. 또한 장시간 방치할 경우에는 내용물이 부패되어 가스가 발생하여 본체 내의 압력이 올라갑니다. 이로 인해 뚜껑세트를 열 때 뚜껑세트가 튀어나가거나, 음료가 뿔어져 나오거나, 뚜껑세트 등이 파손되어 파편이 될 위험이 있습니다.

음료의 보온 및 보냉 이외의 목적으로 사용하지 않는다  
이 제품은 음료를 넣어 보온이나 보냉을 할 목적으로 만들어졌습니다.

## 주의사항과 당부사항

떨어뜨리거나 던지는 등 강한 충격을 주지 않는다  
수지부분이 파손되거나 스테인리스 표면이 찌그러져서 보온·보냉 성능이 저하될 수 있습니다.

사용 후 바로 본체 내부를 깨끗이 씻는다  
녹이 슬거나 구멍이 뚫리는 등 고장 또는 부패의 원인이 됩니다.

본체 외부 일부 부분에 붙어있는 용기 바닥면 스티커는 절대 떼어내지 않는다  
녹이 슬거나 구멍이 생기는 등 고장의 원인이 됩니다.



스포츠헤드를 넣어 사용할 경우에는 다음 사항을 지켜주십시오.

- 외출 시 등 충분히 손질을 할 수 없을 경우에도 사용한 후에는 바로 본체 내부, 본체 외부, 뚜껑세트를 물로 잘 씻어 주십시오.
- 사용 후 방치해 두면 녹이 슬거나 구멍이 생기는 등 고장의 원인이 됩니다.
- 본체 내부의 불소수지 코팅이 상하지 않도록 부드러운 스펀지 등으로 손질해 주십시오.  
흠집이 나면 녹이 슬거나 구멍이 뚫리는 등 고장의 원인이 됩니다.

얼음이 커서 들어가지 않는 경우에는 미리 컵에 부어서 넣는다  
무리하게 집어넣거나 두들겨 넣으면 변형되거나 고장의 원인이 됩니다.

사용 후에는 반드시 뚜껑·패킹류를 깨끗이 씻는다  
부패·곰팡이·냄새·변색 등의 원인이 됩니다. 또한 음료가 새어나오는 원인이 됩니다.

습도가 높을 때 찬 음료를 넣으면 뚜껑세트에 물방울이 맺힐 수 있습니다. 가방 등에는 꼭바로 세워서 넣어 주십시오.

씻은 뚜껑세트는 분리한 상태에서 물이 남지 않도록 몇 번 흔든 후 닦는다  
(분리방법 P.6-7 참조) 남은 물기가 새어나올 수 있습니다.

본 제품은 직접 마시는 것을 목적으로 한 제품입니다. 컵 등에 따르면 뛰는 우려가 있습니다.

티백을 넣어 두 채 뚜껑세트를 닫고 방치하지 않는다  
티백이 부풀어 음료가 새거나 뿔어져 나오는 원인이 됩니다.

가방 등에 넣을 때는 꼭시라도 새어나올 수 있으므로 본체를 꼭바로 세워 두십시오.



본체의 그림 무늬를 손톱이나 딱딱한 것으로 긁거나 문지르지 않는다  
벗겨지는 원인이 됩니다.

뜨거운 차를 장시간 보온하면 차가 변색됩니다. 외출하실 때는 티백 등을 사용하시는 편이 좋습니다.

제품을 흔들면 소리가 납니다. 보온(보냉) 효과를 위해 본체 내부에 삽입한 구리(알루미늄포일)때문에 나는 소리입니다. 제품에 이상이 있는 것은 아닙니다.

## 사용법

- 사용하기 전에 뚜껑세트·본체 내부·본체 외부를 손질법에 따라 충분히 씻어 내십시오.
- 사용 초기에는 플라스틱 등의 냄새가 날 수 있지만 계속 사용하면 점차 없어집니다.

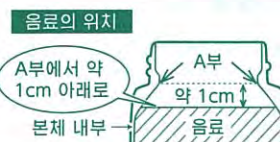
### 1 본체에서 뚜껑세트를 분리한다

뚜껑세트를 화살표 방향으로 돌려 엽니다.



### 2 음료를 넣는다

미리 본체에 온수(냉수)를 넣고 1분 정도 예열(예냉)한 후 음료를 넣으면 더욱 강력한 보온(보냉)효과를 낼 수 있습니다.



### 3 뚜껑세트를 닫는다

캡을 닫고 안전잠금을 잠금 상태※로 하여 뚜껑세트를 화살표 방향으로 돌려 닫습니다.

※아래 4 잠금 그림참조

- 패킹류가 올바르게 닫혀 있는지 확인한 후 사용하십시오.(음료가 새는 원인이 됩니다.)
- 뚜껑세트는 본체를 세운 상태에서 확실하게 닫아 주십시오.
- 본체를 거꾸로 들어 물이 새지 않는지 확인해 주십시오.



### 4 안전잠금을 해제한다

안전잠금을 오른쪽(▶ 방향)으로 밀면 해제됩니다.



### 5 캡을 연다

버튼을 누른 후 손가락을 떼면 캡이 열립니다.



### 6 음료를 마신다

- 음료를 마실 경우에는 본체를 갑자기 기울이지 말고 천천히 마십시오. (음료가 쏟아져 화상 등을 입을 위험이 있습니다. 또한 의복을 더럽히는 원인이 됩니다.)



### 7 캡을 닫고 잠근다

- ① 본체를 세운 상태에서 찰락하는 소리가 날 때까지 캡을 확실하게 닫는다.
  - ② 안전잠금을 왼쪽 끝까지 확실하게 밀어 잠근다. (P.5 4의 그림 참조)
- 캡을 연 상태로 방치하지 마십시오.
  - 음료를 마신 후에는 본체를 세운 상태에서 캡을 닫아 주십시오.



## 뚜껑세트 분리방법

### 1 뚜껑을 분리한다

캡을 연 상태에서 그림과 같이 뚜껑세트를 잡고 음용구의 뒤쪽(▽가 표시된 부분)을 눌러 뚜껑을 분리합니다.



### 2 뚜껑패킹을 분리한다



## 뚜껑세트 분리방법 계속

### 3 캡패킹을 분리한다

그림과 같이 캡패킹의 돌출부분을 잡고 당겨 뺍니다.



## 뚜껑세트 장착방법

● 본뚜껑세트·캡패킹·뚜껑·뚜껑패킹은 올바르게 장착해 주십시오. (작동불량·음료가 새는 원인이 됩니다.)

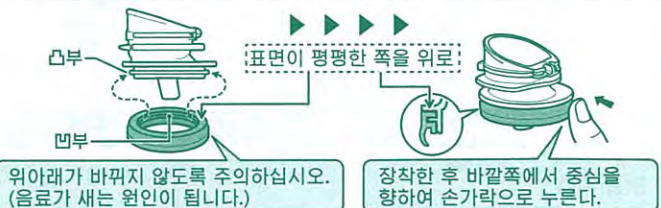
### 1 캡패킹을 장착한다

캡패킹의 컷아웃 부분을 캡의 돌기부에 맞추어 씌우듯이 캡패킹을 장착합니다.



### 2 뚜껑패킹을 장착한다

뚜껑패킹의凹부와 뚜껑의凸부를 맞추어 주위에서 밀어 넣듯이 장착합니다.



### 3 뚜껑을 장착한다

본뚜껑세트의凹부와 뚜껑의凸부를 맞추고 뚜껑을 아래에서부터 눌러 끝까지 확실하게 장착합니다.



## 손질법

- 냄새나 오물의 부착, 곰팡이 발생을 방지하여 오랫동안 청결하게 사용할 수 있도록 사용하신 후에는 반드시 손질해 주십시오.
- 반드시 분리하여 손질해 주십시오.(P.6-7 참조)

### 본체 외부 뚜껑세트

- ① 미온수로 희석한 주방용 세제를 스펀지에 묻혀 씻는다.
  - ② 씻은 후 여러 차례 흔들어 물기를 닦고 건조시킨다.
- 뚜껑세트는 분리한 상태에서 세척, 건조시켜 주십시오.
  - 손질하기 어려운 부분은 시중에서 판매하는 소형 브러시 등으로 씻으십시오.

### 본체 내부

- ① 미온수로 희석한 주방용 세제를 손잡이가 있는 부드러운 스펀지 브러시등에 묻혀 씻는다.
- ② 깨끗하게 씻은 후 물기를 닦고 건조시킨다.

## 손질 시 주의사항

- 삶지 마십시오. 또한 식기세척건조기나 식기건조기 등은 사용하지 마십시오.
- 시너나 절수세미, 연마제나 함유된 수세미, 연마분, 클렌저, 멜라민 스펀지 등은 사용하지 마십시오.
- 염소계 표백제는 사용하지 마십시오. 또한 본체의 도장, 인쇄, 스티커가 벗겨지는 원인이 되므로 염소계 표백제가 아니더라도 본체 외부를 손질할 때 사용하지 마십시오.
- 본체를 통째로 씻을 수 있으나, 물 속에 오랫동안 담가두지 마십시오.
- 본체 전체를 세척한 후에는 반드시 물기를 닦아 내 주십시오.  
물방울 자국이나 녹이 생길 수 있습니다.
- 장기간 사용하지 않을 경우는 미온수 또는 물로 충분히 씻어서 건조한 후 고온·다습한 곳을 피해 보관해 주십시오  
제품을 손상시키는 원인이 됩니다.

## 붉은 녹 반점이나 물때 등의 손질법

사용 중 수질이나 불순물 등으로 인해 본체 내부에 붉은 녹 반점이 생기거나 물때가 부착되는 경우가 있습니다. 이와 같은 경우에는 식초를 약 10% 넣은 온수를 담아 뚜껑세트를 끼우지 않은 상태에서 30분~1시간 그대로 둔 다음, 본체 내부를 잘 씻어 주십시오.

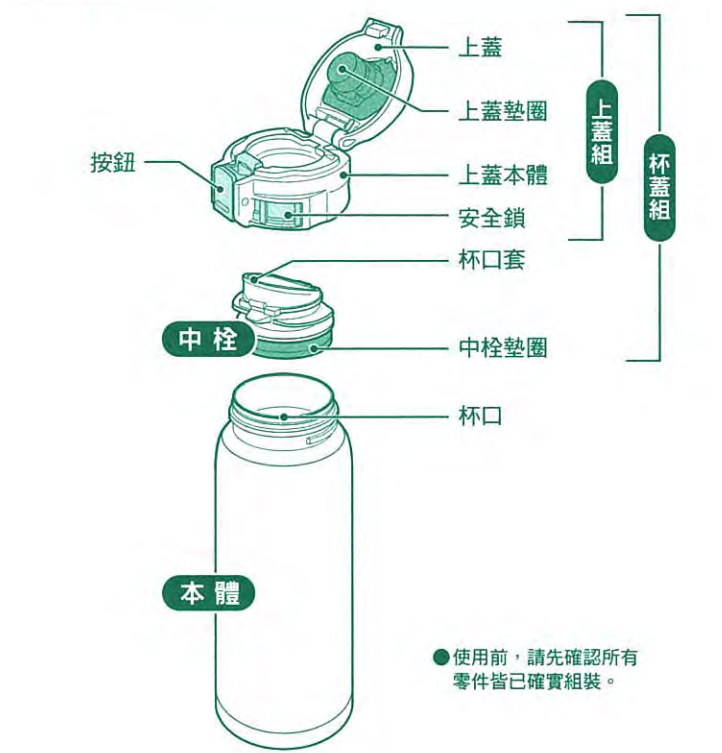
## 차 앙금 등의 손질법

본체 내부나 뚜껑세트의 차 앙금 제거에는 조지루시 스테인리스 보온병용 세정제 [SB-ZA01/SB-ZA01E]를 이용해 주십시오. (별매품)  
● 세정제를 사용할 때는 뚜껑세트를 본체로부터 분리해 주십시오.

- 뚜껑·패킹류는 소모품입니다. 1년을 기준으로 확인해 주십시오.
- 뚜껑 등의 수지는 식품 위생 측면을 고려하여 안전한 재질로 제작되었지만, 거칠어지거나 손상된 경우에는 부품 교체를 권장합니다. (유상)



各部位名稱



●所購商品與使用說明書上的插圖可能會有不符之處。

使用前請詳讀說明書，以便正確使用，並請妥善保管本說明書。

使用方法

- 使用前請根據清理方法將杯蓋組、本體內側、本體外側充分洗淨。
- 初次使用時可能有輕微的塑膠氣味，經使用後會逐漸消失。

1 從本體將杯蓋組取下

將杯蓋組依照箭頭方向轉開取下。



2 加入飲料

先於本體內加入熱水（冷水），預熱（預冷）約1分鐘後再加入飲料，可加強保溫（保冷）的效果。



3 轉緊杯蓋組

依右圖箭頭方向將杯蓋組轉緊，確認安全鎖處於鎖定狀態\*。  
※鎖定請參閱下圖 4。

- 請確認墊圈類正確組裝後，再行使用。（否則會導致飲料外漏。）
- 請於本體直立放置的狀態下確實轉緊杯蓋組。
- 蓋上杯蓋組後，將本體底部朝上，檢查是否有溢漏。



務請遵守

- 使用時為避免燙傷、飲料的變質或變色、商品的損壞或髒污，請務必遵守下述事項。

請勿讓嬰幼兒玩耍或使用，並注意不可放在嬰幼兒摸得到的地方  
會有燙傷或受傷的危險。

請務必裝好墊圈類再使用  
以免外漏導致燙傷或髒污。

請勿組裝非本商品專用的零件  
以免造成外漏或損壞。

請勿使用保溫性能低落的產品

使用此類產品加入熱飲時，本體外側可能變熱，會有燙傷的危險。

若水分進入真空層內部，請勿繼續使用  
保溫性能降低，可能會造成燙傷。  
此外，內部的水滲出時，飲用可能會造成身體不適。



請確實關緊杯蓋組，使用後請關閉上蓋  
以免外漏導致燙傷或髒污。

加入飲料的量請勿超過圖中A瓶頸位置  
加入過量，蓋上杯蓋組時會造成溢出，如是熱飲會有燙傷的危險。  
此外，關緊後也會有漏水的可能。



加入熱飲時

- 喝熱飲時，勿將本體急劇傾斜，請慢慢地喝，以免溢出或燙傷。
- 請勿搖晃本體，會有燙傷或受傷的危險。
- 飲用時有可能燙傷，請注意安全，因隔熱效應，即使加入熱飲，本體外側也不會變熱。
- 本體內部壓力增加，取下杯蓋組時可能會不易轉開。此時可先打開上蓋，再轉開取下杯蓋組。
- 若強行取下杯蓋組，可能會造成杯蓋組飛散，導致受傷或燙傷。

請勿將滾燙的茶葉接觸到杯口

以免傾倒造成燙傷的危險，或因而被損、變形。



請勿在裝有杯蓋組的狀態下加入飲料

以免溢出或燙傷。

請勿靠近電暖爐或瓦斯爐等火源高溫處

以免造成變形、變色。

請勿於傾斜狀態或靠近臉部時打開上蓋

以免加入熱飲的狀態下，因本體內部壓力增加，噴出熱飲而造成燙傷。

開車時請勿飲用

以免燙傷，或沾污車內及衣物。開車時使用會分散注意力，非常危險。

使用車內的置杯架時.....

- ①除喝飲料之外，請確實蓋緊上蓋
- ②請確認將本體完全放入置杯架後再使用
- ③請確認支撐強度後再使用
- ④使用市售的置杯架時，請選購固定式  
本體翻倒或傾斜、置杯架掉落或破損等，可能導致燙傷、受傷、事故等。此外，也會導致沾污車內及衣物等。
- 因車種或市售的置杯架種類不同，有時本體可能無法放入。

請勿只拿著杯蓋組或上蓋移動

一旦掉落會有危險。

請勿改造或分解修理

以免導致損壞或發生危險。

請勿使用微波爐加熱

會有引起火花的危險，並會造成變形、變色。

請勿直接放在火源（如瓦斯爐）、電暖器或電磁爐等上方  
否則會造成火災或損壞。

請勿放入下述之飲料

- 乾冰、碳酸飲料  
本體內壓力增加，會造成飲料噴出或杯蓋組破損飛散等危險。
- 含有鹽分的味噌湯、熱湯、昆布（海帶）茶等  
本體內側為不銹鋼材質，雖有防沾塗層，仍可能造成生鏽或保溫、保冷性能下降。
- 牛奶、奶類、豆類、含糖飲料、果汁、養生茶（中藥）等  
因成分容易變質，長時間放置之下，會因腐壞產生沼氣，導致本體內部壓力增加，造成飲料噴出或杯蓋組破損飛散等危險。
- 果肉、茶葉等  
會造成堵塞、外漏等導致損壞。

飲料請於當日喝完

以免造成腐壞。此外，長時間置之不理，可能因內容物腐壞產生沼氣，使本體內部壓力增加，導致轉開杯蓋組時，飲料噴出或杯蓋組破損飛散等危險。

本商品為飲料的保溫保冷之用，請勿用於其他用途

杯蓋組的拆卸方法 續

3 取下上蓋墊圈

如圖所示，捏著上蓋墊圈的頂部取下。



杯蓋組的組裝方法

- 請正確組裝上蓋組、上蓋墊圈、中栓、中栓墊圈。（以免操作不良造成飲料外漏）

1 組裝上蓋墊圈

將上蓋墊圈上的嵌入處對準上蓋的突出部，然後套入裝上。

- 請務必組裝上蓋墊圈後再使用。



2 將中栓墊圈裝入中栓

將中栓墊圈的凹處與中栓的凸處對好後，用手指按著對好部分，同時沿著周圍壓入組裝。



3 組裝中栓

將中栓的凸處對準上蓋組的凹處，由下往上按壓中栓，確實裝入。



注意事項

請勿讓產品受到強力撞擊，例如摔落、碰撞等  
會造成樹脂部分破損，本體表面凹陷而破壞或降低保溫/保冷性能。

使用後請立即充分清洗本體內側

否則會造成生鏽、穿孔等導致損壞，或引起腐壞。

請絕對不要撕下本體外側底部的貼紙

否則會造成生鏽、穿孔等導致損壞。

- 即使是外出時不便清洗的狀況下，也請於使用後立即沖洗本體內側、本體外側、杯蓋組。使用後若放置不清洗，則會導致生鏽、穿孔等損壞或引起腐壞。
- 為防止刮傷本體內側的防沾塗層，清理時請使用有把柄的柔軟海綿刷小心清洗。若刮傷，則會導致生鏽、穿孔等損壞。

請勿強壓放入過大的冰塊，請將冰塊敲成比杯口小的塊狀  
以免變形或損壞。

每次使用後，請務必將中栓、墊圈類充分洗淨  
以免造成腐壞、發霉、氣味殘留、變色等，或導致飲料外漏。

在高溫度狀態下加入冷飲時，杯蓋組可能出現水滴。放入皮包內時，請將商品直立放置。

清洗後的杯蓋組為拆開狀態，為避免水分殘留，請確實將水分擦乾  
（拆卸方法請參閱P.6、7）殘留水分会造成外漏。

本商品為直接對口飲用的設計，倒出飲料時可能會噴濺。

請勿在放入茶包的狀態下，蓋上杯蓋組  
以免茶包膨脹造成飲料外漏或溢出。

放入皮包內時，為防止外漏，請將商品直立放置。



請勿用指甲及堅硬物品刮搔本體的圖案部分  
會造成圖案脫落。

長時間保溫熱茶時，茶水會變色。外出時建議使用茶包。

當搖動產品時，會聽到「沙沙」聲，這是嵌在本體真空層中用來提升保溫/保冷效果的銅箔或鋁箔所發出的聲音，屬於正常現象。

清理

- 為防止異味與髒污附著、發霉，使用後請務必予以清理，常保清潔。
- 請務必拆卸後再清理。（參閱P.6、7）

本體外側 杯蓋組	①用海綿沾上以溫水稀釋過的廚房用中性洗碗精清洗。 ②沖洗後充分擦拭水分並晾乾。 ●請將杯蓋組在完全拆開的狀態下晾乾。 ●難以清洗部分請使用市售的小刷子等清洗。
本體內側	①請使用有把柄的軟質海綿刷等沾上以溫水稀釋過的廚房用中性洗碗精清洗。 ②沖洗後擦拭水分並晾乾。

清理時，請特別注意：

- 請勿煮沸。請勿使用洗碗洗碗機、烘碗機等清洗、烘乾。
- 請勿使用稀釋劑、金屬菜瓜布、含研磨劑的菜瓜布、科技海綿、尼龍海綿、洗潔粉、洗潔劑等清洗。
- 請勿使用含氯的漂白劑。此外，含氯類以外的漂白劑，也會造成本體的塗層、圖案或貼紙脫落，故清理本體外側時請勿使用。
- 請勿長時間浸泡於水中。
- 整體清洗本體後，請務必擦乾水分。以免留下水漬及生鏽。
- 長時間不使用時，請用溫水或水充分清洗，晾乾後避免保管於高溫、潮濕的地方。以免造成產品損壞。

若有紅色銹斑或水垢時的清理方法

使用過程中由於水質、異物等，可能導致本體內側出現紅色銹斑或水垢。此種狀況出現時，請把加有約10%醋的熱水倒入本體內裝滿，不要蓋上杯蓋組，放置30分鐘～1小時，之後再將本體內側充分洗淨。

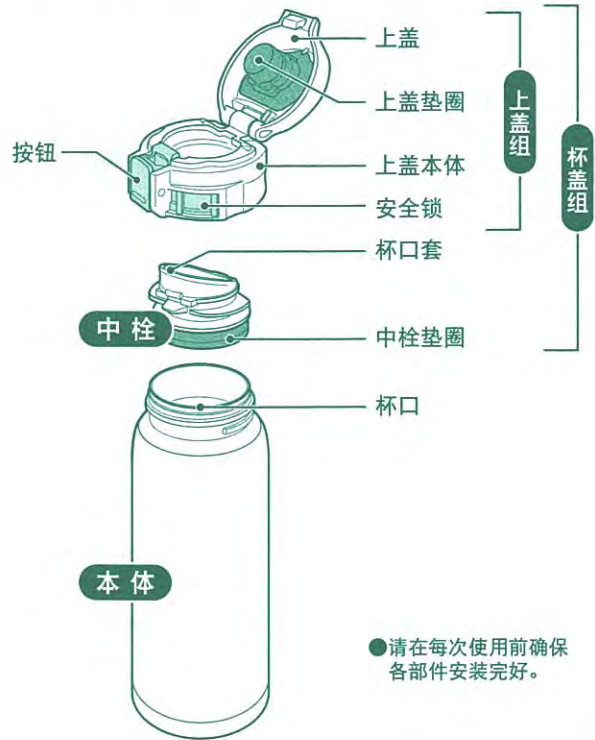
茶垢等的清理方法

本體內側或杯蓋組有水垢或茶垢等，請使用「象印不銹鋼保溫瓶清洗劑」來清洗。請注意清洗本體時不可蓋上杯蓋組。  
型號：SB-ZA01/SB-ZA01E 請洽詢本公司服務中心或居住地區的象印專賣店。

- 本品採用安全可靠且符合日本食品衛生要求的材料。
- 中栓、墊圈類為消耗品，建議隨時檢視。若墊圈泛白或出現黑色霉斑、樹脂變得粗糙或破損時，請立即更換。（須自費，請洽詢本公司服務中心）



## 各部位名称



●请在每次使用前确保各部件安装完好。

●所购商品与使用说明书上的插图可能会有不符之处。

使用前请详细阅读说明书，以便正确使用。并请妥善保管本说明书。

## 务请遵守

●使用时为避免烫伤或饮料的变质、变色、商品故障或污垢，请注意下述事项。

请勿让婴幼儿使用。请勿放在婴幼儿摸得到的地方  
会造成烫伤、受伤等危险。

务必在安装了垫圈类的状态下使用  
以免外漏或烫伤，或造成脏污。

不要安装除制品专用部件以外的部件  
以免造成外漏或故障。

请勿使用保温性能不良的产品  
使用此类产品加入热饮时，本体外侧可能过热，会有烫伤的危险。

真空层内进水时请勿使用  
由于保温性能降低，会有烫伤的危险。另外，若其中的水分漏出，饮用后可能会导致身体不适。

加入热水时  
●喝饮料时，勿将本体急剧倾斜，请慢慢地喝。一旦溢出会有烫伤等危险。  
●请勿摇晃本体。会有烫伤、受伤等危险。  
●在喝的时候有可能烫伤，请注意安全。因隔热效应，即使加入热饮，本体外侧也不会变热。  
●本体内的压力增加，杯盖组会难以取下。此时请先打开上盖后，再取下杯盖组。如果强行取下杯盖组，有可能使杯盖组飞散，导致受伤或烫伤。

请勿将滚烫的茶壶接触到口  
以免倾倒造成烫伤的危险，或因而破损、变形。

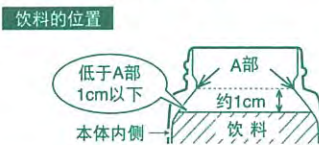
请勿在装有杯盖组的状态下加入饮料  
以免溢出造成烫伤。

请勿靠近电暖炉或瓦斯炉等火源附近  
以免造成变形、变色。

请勿在倾斜状态或靠近脸部时打开上盖  
以免热饮突然流出或飞溅导致烫伤。

开车时请勿饮用  
否则会造成生锈、穿孔等导致故障，或引起麻烦。使用会分散注意力，非常危险。

使用车内的置杯架时...  
①使用后请确实盖紧上盖  
②请确认本体已完全放入置杯架后再使用  
③请确认支撑强度后再使用  
④使用市售的置杯架时，请选择固定式。本产品翻倒或倾斜、置杯架破损或倾倒等情况会造成烫伤、受伤及事故。另外还会弄脏车内与衣服。  
●根据部分车种及市售置杯架的种类不同，有时无法放入。



饮料的位置

低于A部1cm以下  
A部  
约1cm  
B部  
本体内侧  
饮料

请勿手持杯盖组或上盖搬运  
一旦掉落会有危险。

请勿分解和修理  
以免造成故障或损坏等事故。

请勿使用微波炉来加热  
会有引起火花的危险。并会造成变形、变色。

请勿放在火源（煤气台等）或电炉、IH炊具、IH灶台上  
以免造成火灾或故障。

饮料请于当天喝完  
以免造成腐坏。另外，长时间放置不饮用，可能因内容物腐坏产生气体，使本体内部压力增加，导致转开时杯盖组飞散、饮料喷出或杯盖组破损飞散等危险。

请勿放入下述的饮料  
●干冰、碳酸饮料  
本体内部压力增加，造成饮料喷出或杯盖组破损飞散等，会有危险。  
●味噌汤、热汤或昆布茶等含有较多盐分的液体  
本体内部为不锈钢材质，避免造成生锈而降低保温、保冷功能。  
●牛奶、奶类饮料、果汁等  
因成分容易变质，长时间放置不饮用，会因腐坏产生气体，导致本体内部压力增加，造成内容物喷出或杯盖组破损飞散等危险。  
●果肉、茶叶  
会造成堵塞、外漏等。

本商品为饮品的保温保冷之用，请勿用于其它用途

## 注意事项

请勿摔、碰等强力撞击  
会造成树脂部分破损，本体表面凹陷而破坏或降低保温、保冷性能。

使用后请立即充分清洗本体内部  
否则会造成生锈、穿孔等导致故障，或引起麻烦。

请绝对不要撕下本体外侧底部的贴纸  
否则会造成生锈、穿孔等导致故障。

放入运动饮料时，请务必遵守以下事项  
●即使是外出时等不便清洗的情况下，也请使用后立即清洗本体内部、本体外部、杯盖组。

使用后立即清洗本体内部、本体外部、杯盖组。  
●为避免刮伤本体内部的防粘涂层，请使用柔软的海绵进行清洗。  
如果刮伤会造成生锈、穿孔等故障。

请勿强压放入过大的冰块，请将冰块敲成比杯口小的块状  
以免变形或故障。

使用后请务必将中栓及垫圈类充分洗净  
否则会造成腐烂、发霉、串味或变色。另外会造成饮料外漏。

湿度较高状态下加入冷饮，杯盖组上有时会有水滴。放入包等里面时请直立放置。

清洗后的杯盖组为拆开状态，为避免残留水分请甩几次并将水分充分擦干（拆卸方法请参照P.6）  
残留水分会造成外漏。

本产品是以直接饮用为目的设计的。倒出饮料时可能会造成飞溅。

请勿在放入茶包的状态下盖上杯盖组  
以免茶包膨胀造成饮料外漏或溢出。

## 注意事项

继续

SM-SC/SM-SD/SM-SE (E/K/T/C)/A

放入皮包内时，请直立放置，以免外漏。



请勿用指甲及坚硬物品刮擦本体的图案部分  
会造成图案脱落。

长时间保温热茶时，茶水会变色。外出时建议使用茶包。

当摇晃产品时，会听到“沙沙”声。这是嵌在本体内胆中用来提升保温/保冷效果的铜箔或铝箔所发出的声响，属于正常现象。

①不得存放碳酸饮料  
②不得用于对乳制品或婴儿食品的长时间保温（有细菌繁殖的危险）  
③不得使用微波炉等加热设备对产品进行加热  
④不得使用洗碗机清洗

## 使用方法

●使用前请按清理方法将杯盖组、本体内部、本体外部充分洗净。  
●刚开始使用时，可能会有塑料等异味，随着使用次数的增加会逐渐消失。

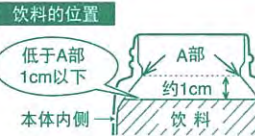
### 1 从本体将杯盖组取下

将杯盖组按照箭头方向转开取下。



### 2 加入饮料

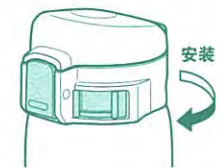
如果预先在本体内加入热水（冰水），预热（预冷）1分钟左右再加入饮料，就能使保温（保冷）效果更佳。



### 3 安装杯盖组

盖好上盖，并确认安全锁处于锁定状态※，然后按右图箭头方向安装杯盖组。  
※锁定请参阅P.5 4的图

●使用前请先确认垫圈类安装正确。（否则有可能导致饮料外漏。）  
●请在本体直立放置的状态下确实盖紧杯盖组。  
●盖上杯盖组后，将本体倒置，检查是否有溢漏。



## 使用方法

继续

### 4 打开安全锁

将安全锁往右（）的方向移动，解除锁定。



### 5 打开上盖

按压按钮，然后将手指松开，上盖便自动打开。



### 6 喝饮料时

●喝饮料时，勿将本体急剧倾斜，请慢慢地喝。（以免溢出或烫伤，也避免弄脏衣服。）



### 7 盖上上盖并锁定

①在本体直立放置的状态下，请确实盖紧上盖，直到听到卡嗒声为止。  
②将安全锁确实移动到左端，然后锁住。（请参阅上图 4）

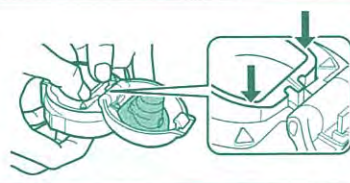
●请勿将上盖打开放置。  
●喝完饮料后，请将本体直立放置，并盖紧上盖。



## 杯盖组的拆卸方法

### 1 拆卸中栓

在打开上盖的状态下，如图所示手持杯盖组，按杯口套后侧（▽记号所指的部分），取下中栓。



### 2 取下中栓垫圈



### 3 取下上盖垫圈

如图所示捏住上盖垫圈的顶部取下。



## 杯盖组的安装方法

●请正确安装上盖组、上盖垫圈、中栓、中栓垫圈。（以免操作不良导致饮料外漏）

### 1 安装上盖垫圈

使上盖垫圈的缺口部与上盖的突起部对齐，安装上盖垫圈。  
●请务必在安装了上盖垫圈后使用。



### 2 安装中栓垫圈

将中栓垫圈的凹部对准中栓的凸部，以从周围按压的方式安装。

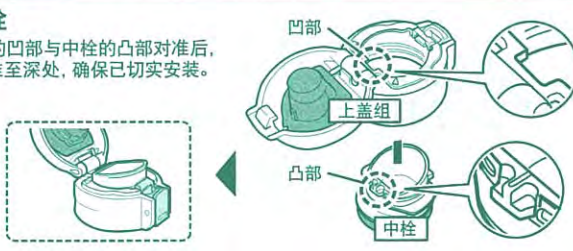


## 杯盖组的安装方法

继续

### 3 安装中栓

把上盖组的凹部与中栓的凸部对准后，从下向上推至深处，确保已切实安装。



## 清理

●为防止产生异味，污垢附着和发霉，一直长保清洁使用，请使用后务必清理。  
●请务必拆卸后清理。（请参照P.6）

### 本体外部

①用海绵沾上温水稀释的洗碗专用洗涤剂清洗。  
②冲洗后请甩几次，并将水分充分擦净后晾干。  
●请将杯盖组拆卸后再洗净、擦干。  
●难以清洗的部份请使用市售的小刷子等清洗。

### 本体内部

①请使用有手柄的软质海绵刷等沾上温水稀释的洗碗专用洗涤剂清洗。  
②冲洗后擦净水分并晾干。

### 清理须知

●请勿煮沸。请勿使用烘碗机、餐具干燥机等。  
●请勿使用信那水、金属钢丝球、含研磨材质的海绵刷、去污粉、洗洁剂、密胺海绵等清洗。  
●请勿使用含氯的漂白剂。另外，即使非含氯的漂白剂也可能导致本体的图案、印刷或贴纸脱落，因此请勿在清理本体外部时使用漂白剂。  
●可整体清洗，请勿长时间放置于水中。  
●整体清洗本体后，请务必擦干水分。以免留下水迹及生锈。  
●长时间不使用时，请用温水或冷水充分清洗，完全晾干后放在远离高温和高湿度的场所存放。以免损伤本产品。

### 若有红色锈斑或水垢时的清理方法

使用过程中由于水质、异物等，可能导致本体内部出现红色锈斑或水垢。此种状况出现时，请在热水中加入约10%的醋，并将其倒入本体内，不要安装杯盖组，放置30分钟~1小时，之后再将本体内部充分洗净。

## 清理

继续

### 茶垢等的清理方法

建议使用“象印不锈钢保温瓶清洗剂 [SB-ZA01/SB-ZA01E]”清洗不锈钢保温杯本体内部、杯盖组水垢或茶垢。（另售）清洗本体时请卸下杯盖组。具体事宜请咨询当地经销店。

●中栓、垫圈类属于消耗品。建议一年更换一次为宜。  
●本品采用了安全可靠且符合食品卫生安全要求的材料，但是，为了保证最佳性能，有部件受损时请及时更换。更换部件时，请预先记录型号和部件名称，然后联系您购买的经销商或象印客服中心。（需自费）

## 品质标示

品名：不锈钢真空保温杯

型号	容量 (L)	重量 (Kg)	保温效力(℃)		保冷效力(℃)
			1小时	6小时	6小时
SM-SC36	0.36	0.17	≥86	≥67	≤9
SM-SD36					
SM-SE36					
SM-SC48					
SM-SD48	0.48	0.205	≥87	≥71	≤8
SM-SE48					
SM-SC60					
SM-SD60					
SM-SE60	0.6	0.235	≥88	≥73	≤8
SM-SE60					

保温/保冷效力是商品在直立放置下，于室温20±2℃时，加入水量如 P.2 饮料的位置图中所示高度的热开水后，其水温降至95±1℃开始经过1小时及6小时之后；或加入水量如 P.2 饮料的位置图中所示高度的冷开水后，其水温升至4±1℃开始经过6小时之后，所测得瓶内的温水或冷水水温。

材料“食品接触用”：

本体内部 奥氏体型不锈钢06Cr19Ni10 (SUS304)（防粘涂层）

本体外部 奥氏体型不锈钢06Cr19Ni10 (SUS304)（压力树脂涂层）

杯口 奥氏体型不锈钢06Cr19Ni10 (SUS304)

上盖 聚丙烯 中栓 聚丙烯 垫圈 硅胶

与食品接触部分的其他材料符合相应国家标准的规定

执行标准：GB/T 29606-2013 不锈钢真空杯（合格品）

上海象印家用电器有限公司

联系地址：中国(上海)自由贸易试验区富特北路225号第三层D13部位(邮编：200131)

制造商：象印有限公司

制造商地址：日本国大阪市北区天满1丁目20番5号

原产地：泰国

象印公司全国服务热线：800-819-9119

手机用户拨打：400-680-9119

公司主页：http://zojirushi-china.com